

# TH-Rシリーズ/HDRシリーズ共通 ネットワークマニュアル

---

## INDEX

はじめに P2

パソコン推奨仕様 P2

遠隔監視方法の種類 P2

### 「インターネットエクスプローラー」での遠隔監視

- |         |    |
|---------|----|
| 1.ログイン  | P3 |
| 2.ライブ映像 | P4 |
| 3.映像再生  | P5 |

### 専用ソフトウェア「NEMON2」での遠隔監視

- |                        |     |
|------------------------|-----|
| 1.「NEMON2」のインストール      | P6  |
| 2.「NEMON2」の起動          | P8  |
| 3.初期設定1(言語/アスペクト比設定)   | P9  |
| 4.初期設定2(DVR IPアドレスの追加) | P10 |
| 5.ライブ画面の操作             | P12 |
| 6.PTZカメラのコントロール        | P13 |
| 7.再生画面の操作              | P14 |
| 8.バックアップ               | P17 |
| 9.複数拠点の同時監視(グループ登録)    | P19 |

モバイル端末用アプリケーションのご案内 P20

## はじめに

本書は、TH-R シリーズ /HDR シリーズのネットワークアクセス上の操作を説明したネットワークマニュアルです。ネットワークアクセスをご利用の際は事前に各シリーズ本体の取扱説明書をご参照の上、ネットワーク設定 (IP アドレス / ポート / ダイナミック DNS) を正しく行ってください。

## パソコン推奨仕様

遠隔地からの映像をご覧頂くにあたってご利用予定のPCが下記のスペックを満たしているかご確認ください。下記のスペックに満たないPCであった場合、ネットワークアクセスを正常にご利用いただけない場合がございます。

OS	: WINDOWS XP / Vista / 7 / 8 / 10
CPU	: インテル ペンティアムIV 1GHz以降 またはそれと同等
RAM	: 512MB以上
ビデオメモリ	: 128MB以上 Direct X 7以上

## 遠隔監視方法の種類

下記の2種類の方法で遠隔監視が可能です。



「インターネットエクスプローラ」を利用  
⇒ 3ページへ



「NEMON2」を利用 ⇒ 6ページへ

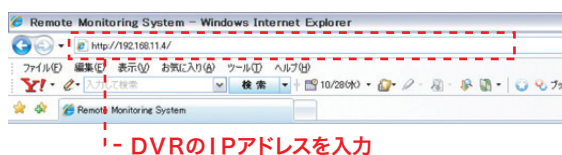
## 「インターネットエクスプローラー」での遠隔監視

インターネットエクスプローラーでの監視は以下の手順で行います。  
インターネットエクスプローラーはバージョン7以降をご利用ください。

### 1.ログイン

インターネットエクスプローラーを起動しアドレス欄にDVRが接続されているエリアのグローバルIPアドレスを入力します。

DVRがローカル環境内にある場合はDVRのローカルIPアドレスを入力してください。



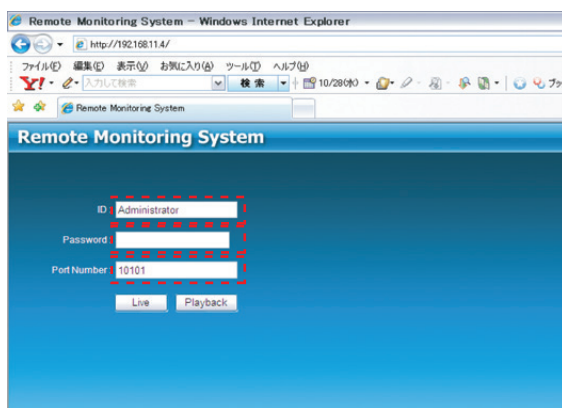
正しく接続された場合、右のようなログイン画面が表示されますのでログイン用の"ID" "Password" "PortNumber"を入力し、映像確認したい側のボタン("Live"または"Playback")をクリックします。

Live =ライブ映像の表示

Playback=過去映像の再生

#### 初期設定時のログイン情報

ID	: Administrator
Password	: なし
Port Number	: 10101



ログインするとポップアップウィンドウが開き選択した映像画面が表示されます。

※初回ログイン時のみActiveXのインストールを行ってください。

#### ご注意

ブラウザ側でポップアップウィンドウの表示をブロックしている場合は表示がされませんのでポップアップブロックを解除してください。

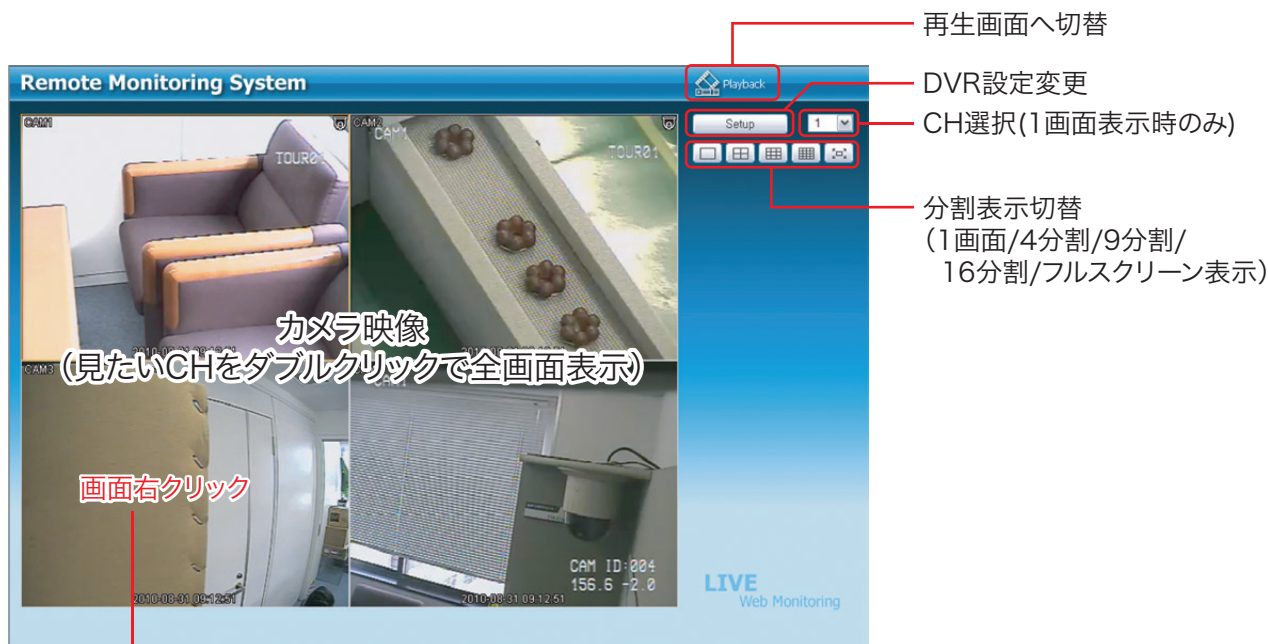


## 2. ライブ映像

"Live"でログインした場合右のような画面が表示されます。この画面では今現在のカメラ映像を見ることができます。



## 操作方法



### スクリーンショット(静止画保存)機能

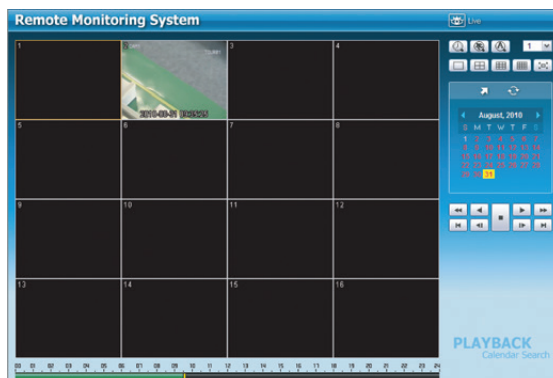
映像が表示されている画面を右クリックして"Screenshot"を選択すると、スナップショットウィンドウが開き、表示された静止画をパソコン上に保存可能です。(BMP形式)

### デジタルズーム機能 (全画面表示時のみ)

カメラ映像が全画面表示されている際に、画面を右クリックして、[x1 x2 x4]のいずれかを選択すると、それぞれの倍率でデジタルズームが可能です。  
デジタルズーム中はマウスのドラッグ操作で画面のスクロールが可能です。

### 3.映像再生

"Playback"でログインした場合右のような画面が表示されます。この画面では過去の録画映像を再生して見ることができます。



### 操作方法

**カメラ映像**  
(見たいCHをダブルクリックで全画面表示)

**画面右クリック**

**現在再生位置**  
一時停止中にクリックすると再生位置を変更できます  
\*再生中に直接変更することはできません

**時間軸表示(再生日の時間軸)**  
録画映像の有無を確認できます

**ライブ映像へ切替**

**【1】検索方法**  
(カレンダー/イベント/テキスト)

**CH選択(1画面表示時のみ)**

**分割表示切替**  
(1画面/4分割/9分割/16分割/フルスクリーン表示)

**データ更新**

**【2】時刻選択**

**【3】日付選択**

**映像の再生**  
映像再生時は【1】～【3】を順番に指定して再生ボタンを押してください。

**再生操作**  
巻戻し/逆再生/停止/再生/早送り  
最初/手動コマ戻し/手動コマ戻し/最後

#### スクリーンショット(静止画保存)機能

映像が表示されている画面を右クリックして"Screenshot"を選択すると、スナップショットウィンドウが開き、表示された静止画をパソコン上に保存可能です。(BMP形式)

#### デジタルズーム機能 (全画面表示時のみ)

カメラ映像が全画面表示されている際に、画面を右クリックして、[x1 x2 x4]のいずれかを選択すると、それぞれの倍率でデジタルズームが可能です。

デジタルズーム中はマウスのドラッグ操作で画面のスクロールが可能です。

\*再生画面でのデジタルズームは映像再生中のみ動作します。



## 専用ソフトウェア「NEMON2」での遠隔監視

専用ソフトウェア「NEMON2」を利用して遠隔監視を行う場合は以下の手順で行います。  
「NEMON2」を利用した場合、複数拠点の映像を一度に管理/確認できるようになります。

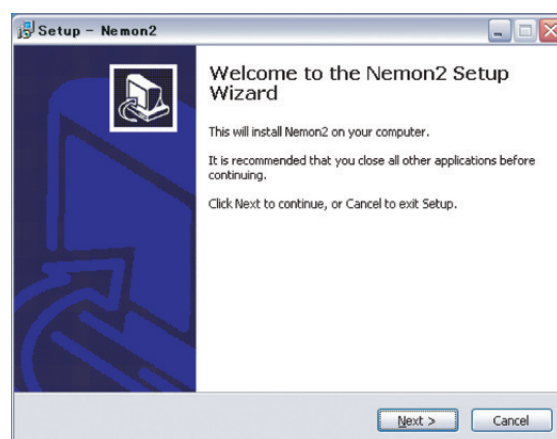
### 1.「NEMON2」のインストール

専用ソフトウェア「NEMON2」をダウンロードすると右のようなアイコンが表示されます。  
表示されたアイコン\*「Nemon2Setup.exe」をダブルクリックしてインストールを開始します。



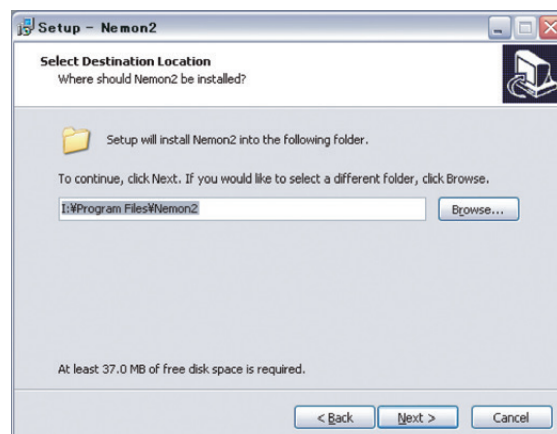
\*ソフトウェアのバージョンアップに伴い、ファイル名にバージョンを示す数字や記号が付与され本書の内容と相違が出る場合がありますが、常時最新のソフトウェアを用意しておりますのでそのままご利用ください。

「Next」をクリックしてください。



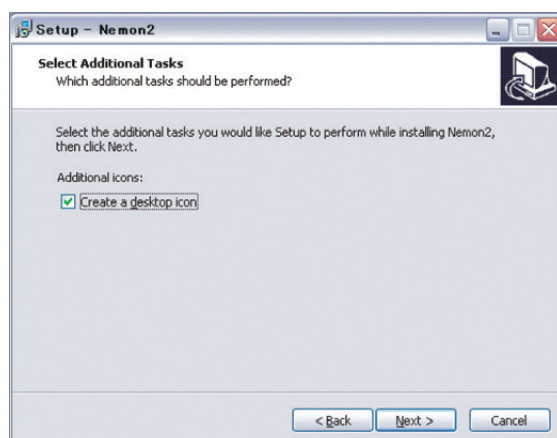
プログラムの保存先を選択して「Next」をクリックしてください。

※初期設定のままインストールする場合は「Next」のみをクリックしてください。

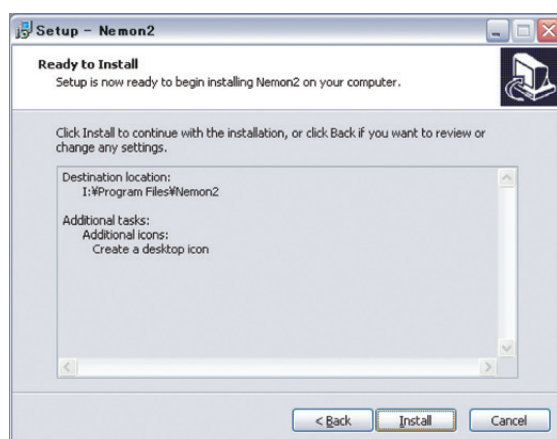


デスクトップにショートカットを配置するか選択できます。  
設置をしない場合はチェックを外して「Next」をクリックしてください。

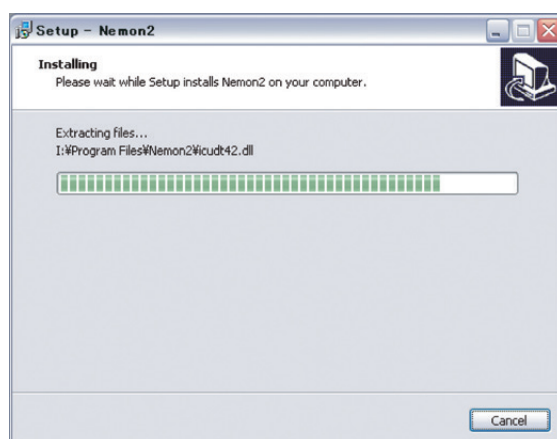
※初期設定のままインストールする場合は「Next」のみをクリックしてください。



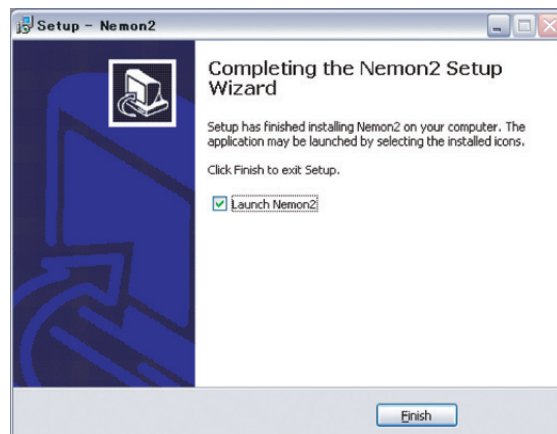
インストール内容を確認して「Next」をクリックしてください。



インストールが行われます。



インストールが終了しました。  
「Finish」をクリックするとインストール画面が終了します。



インストールが完了するとデスクトップ上に「NEMON」のアイコンが表示されます。

\*ソフトウェアのバージョンアップに伴い、「NEMON」表記の後ろにバージョンを示す数字や記号が表示される場合があります。



## 2.「NEMON2」の起動

デスクトップ上にある「NEMON2」アイコンをダブルクリックするとソフトが起動します。



ログイン画面が表示されますので、そのまま"OK"をクリックしてください。



「NEMON2」が起動します。





### 3.初期設定1(言語/アスペクト比設定)

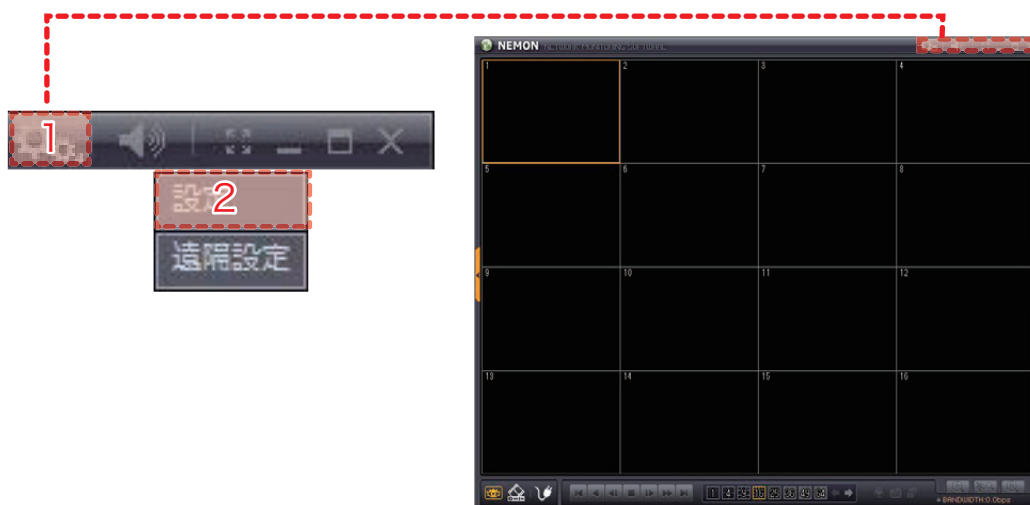
「NEMON2」では初期設定での使用言語が英語に設定されています。

必要に応じて言語設定を日本語に変更可能です。

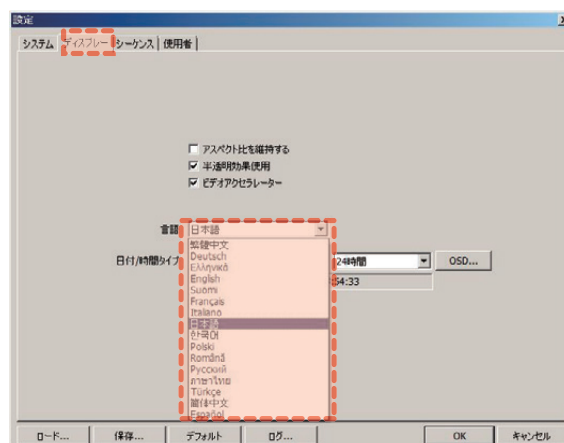
また TH-HDR シリーズでご利用の場合、映像のアスペクト比 (縦横比) を 16:9 に変更可能です。

変更方法は以下の手順で行います。

「NEMON2」が起動したら画面右上にある"歯車(Setup)マーク"をクリックしてプルダウンリストより"Setup"を選択します。

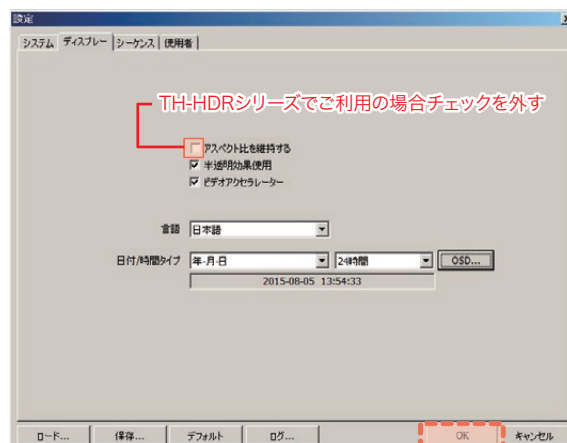


設定画面が表示されますので"ディスプレイ"タブをクリックし"言語"のプルダウンメニューより日本語を選択します。



日本語を選択したら"OK"を押してください。  
言語が日本語に変更されます。

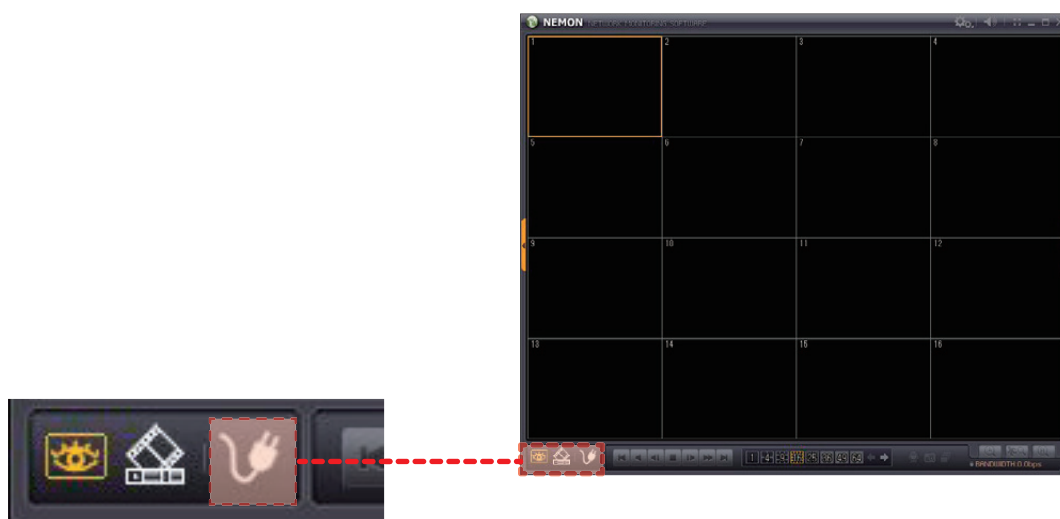
TH-HDRシリーズの場合は、  
“アスペクト比(4:3)を維持します”のチェックも外してください。  
(チェックを外すと画面サイズが16:9に変更されます。)



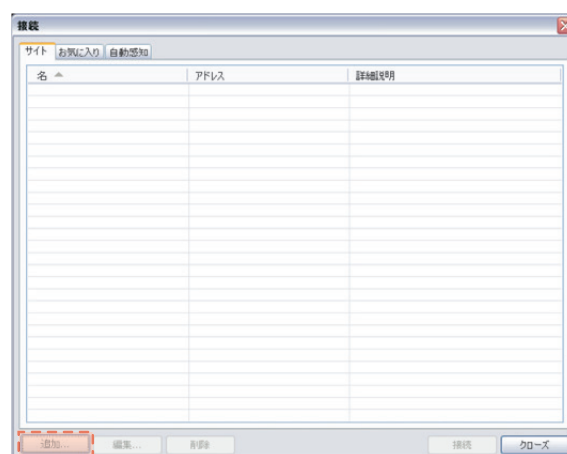
## 4.初期設定2(DVR IPアドレスの追加)

「NEMON」を初めて利用される場合は遠隔監視するDVRのIPアドレス等の設定を登録する必要があります。  
設定方法は以下の手順で行います。

画面左下にある"接続"マークをクリックします。



接続画面が表示されたら画面左下の"追加"を選択します。



遠隔サイト追加画面が表示されたら

"名" "アドレス" "ポート" を入力して"OK"をクリックします。

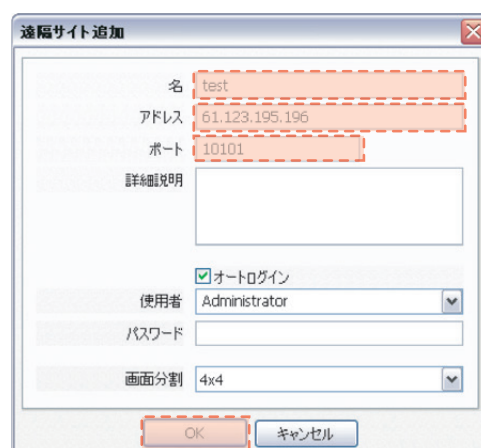
名=遠隔サイトの名称(任意の名称)

アドレス=DVRのIPアドレスもしくはDDNS

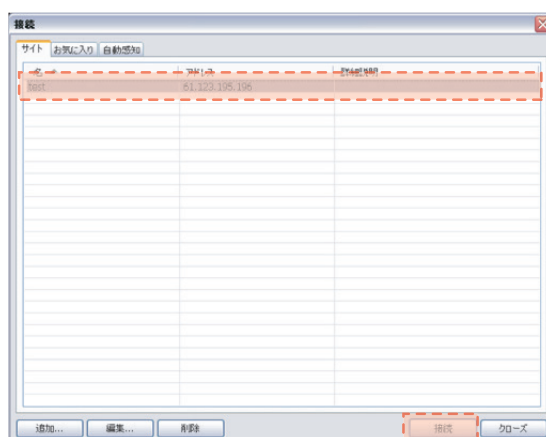
ポート=DVRで設定した「ネットワークポート」

### オートログイン機能

”オートログイン”にチェックを入れて”使用者””パスワード”の項を入力しておくと次回より簡単にログイン(接続)が可能です。



遠隔サイトがリスト上に追加されたらサイト名を選択して"接続"をクリックします。



正しく接続できれば右のように遠隔先の映像が表示されます。

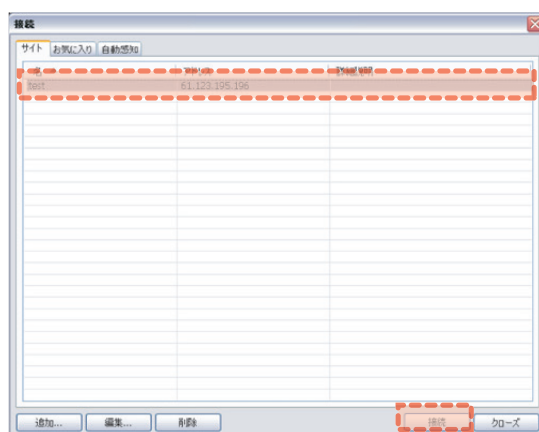


## 5. ライブ画面の操作

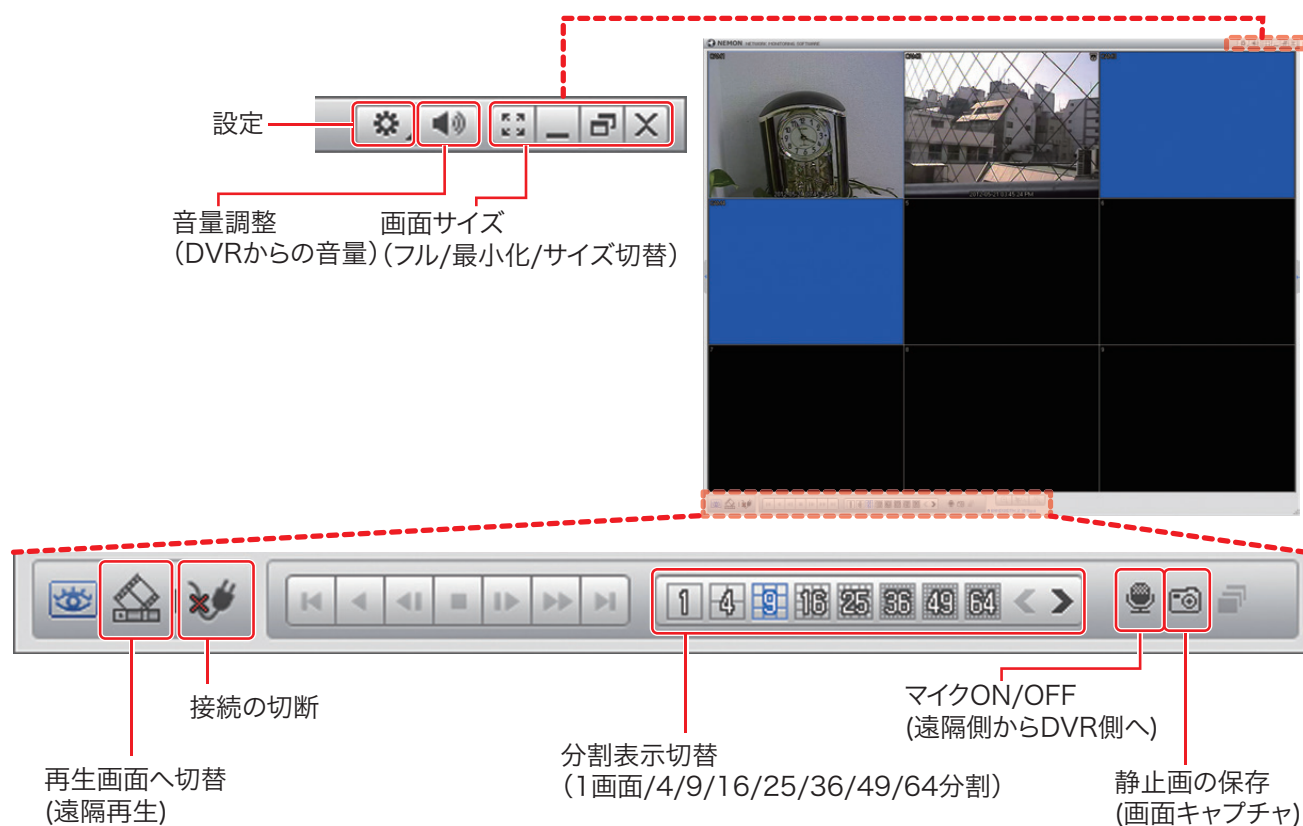
画面左下にある"接続"マークをクリックします。



遠隔サイトがリスト上に追加されたらサイト名を選択して"接続"をクリックします。



接続が完了したらカメラ映像が表示されます。  
ライブ画面の操作は画面左下の操作ボタンで操作を行います。

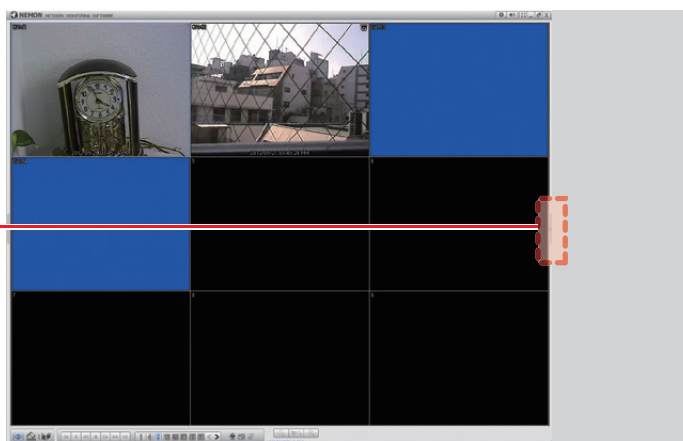


## 6.PTZカメラのコントロール

PTZカメラ利用している場合はカメラをコントロール可能です。  
カメラコントロールは以下の手順で行います。

ライブ画面で右のタブをクリックするとウインドウが開きます。

水色矢印の  
タブをクリック



右ウインドウの"PTZ"タブをクリックするとPTZコントロールパネルが表示されます。

ライブ画面上でPTZカメラを選択するとコントロール画面がアクティブになり操作が可能になります。

DVRタブをクリックすると  
表示中のカメラの  
ステータスが確認できます。

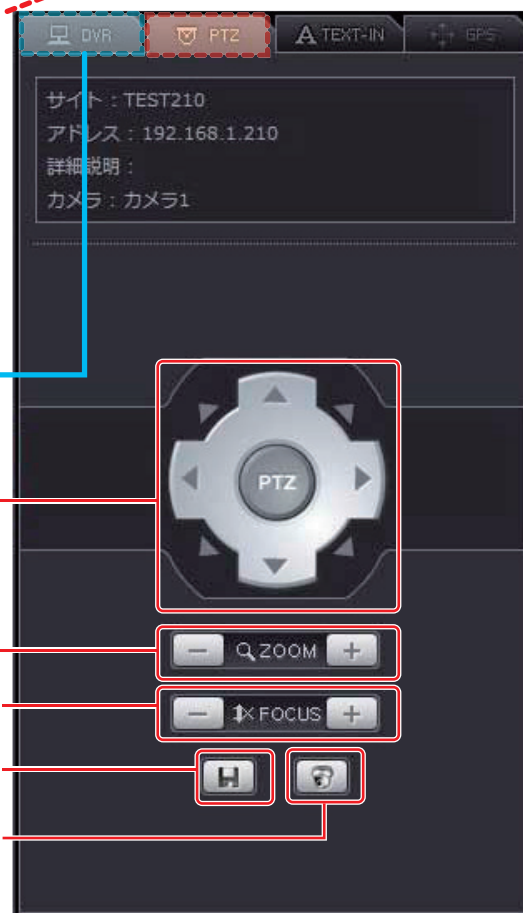
カメラの旋回

ズーム

フォーカス調整

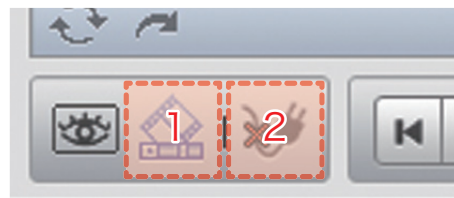
プリセット設定

プリセット移動

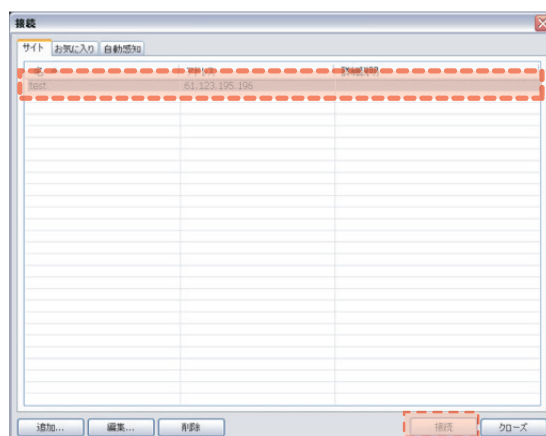


## 7.再生画面の操作

画面左下の"再生"マークをクリックしてから"接続"ボタンをクリックします。



遠隔サイトがリスト上に追加されたらサイト名を選択して"接続"をクリックします。



接続が完了したら再生画面が表示されます。  
再生画面の操作は画面下の操作パネルで操作を行います。





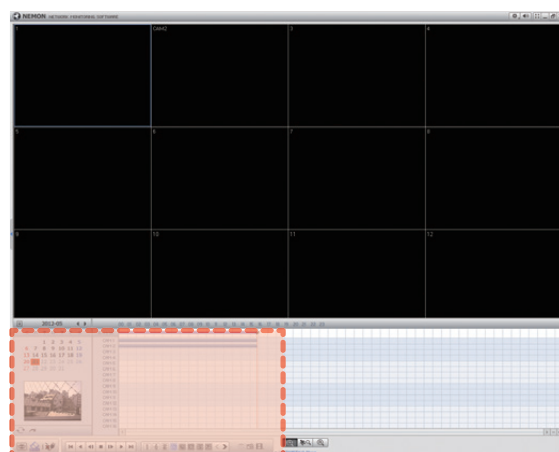
## 日時再生(カレンダー検索)

日時再生を行う際は、再生画面を接続状態(P14参照)にしてから操作を行ってください。

画面下の"カレンダー検索"マークをクリックします。



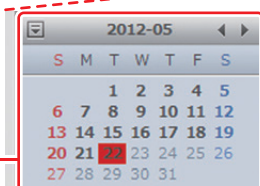
画面下に"カレンダー検索"画面が表示されますので日時を指定して再生が行えます。



### 再生手順

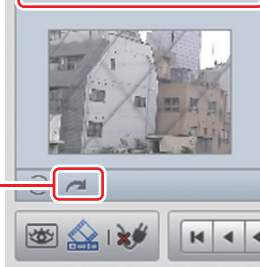
**【1】日付を選択**

選択中の日付が  
赤色で塗りつぶされます



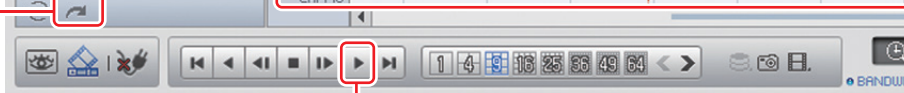
**【2】時刻を選択**

クリックすると時刻を入力する  
ウィンドウが表示されます



**【3】再生**

日付/時刻を設定したら  
"再生ボタン"を押します



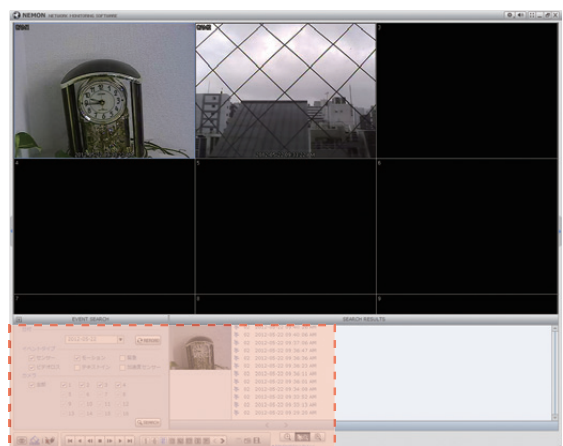
## イベント検索

イベント検索を行う際は、再生画面を接続状態(P14参照)にしてから操作を行ってください。

画面下の"イベント検索"マークをクリックします。



画面下に"イベント検索"画面が表示されますのでイベントを検索して再生が行えます。



## 再生手順

【1】日付を選択

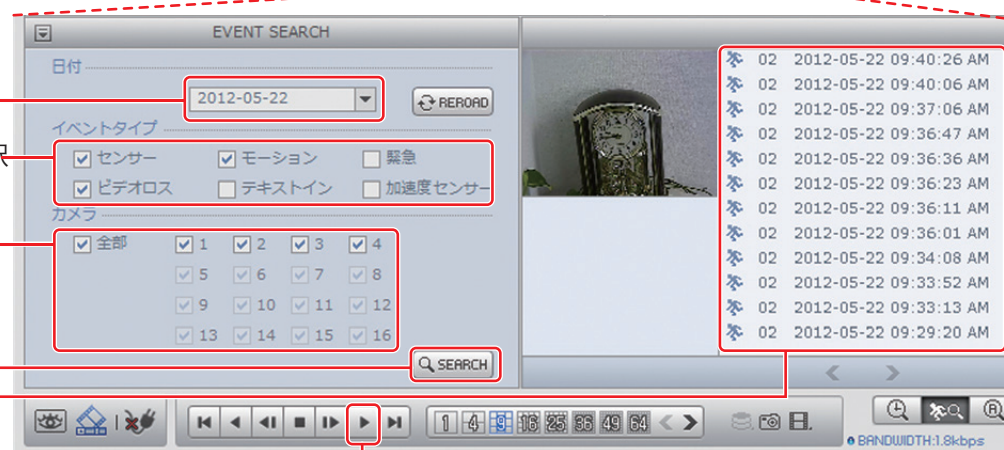
【2】イベントタイプを選択

【3】カメラCHを選択

【4】検索開始

【5】表示リストを選択

【6】再生

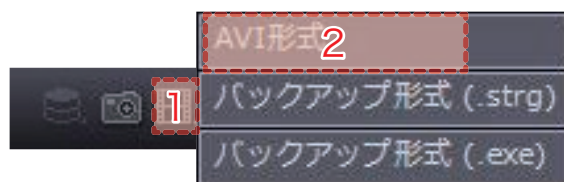


## 8.バックアップ

バックアップは、再生画面を接続状態(P14参照)にしてから操作を行ってください。

### AVI形式でのバックアップ

事前にバックアップしたい日付をカレンダー検索画面等で指定してください。その後、画面下の"バックアップ"マークをクリックし"AVI形式"を選択します。



バックアップ内容を指定する画面が表示されますので入力して"開始"をクリックします。

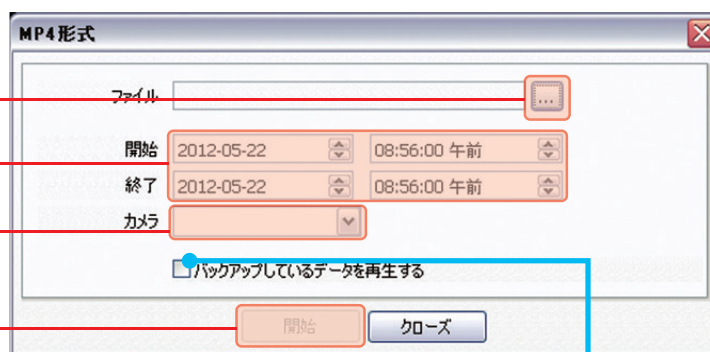
### 操作手順

【1】保存先と保存ファイル名を選択

【2】開始/終了日時を選択

【3】カメラCHを選択

【4】バックアップ開始



バックアップ処理中に選択した映像を再生したい場合は  
チェックを入れてください

バックアップが終了すると指定した保存先に"AVI"ファイルが保存されます。



backup. avi

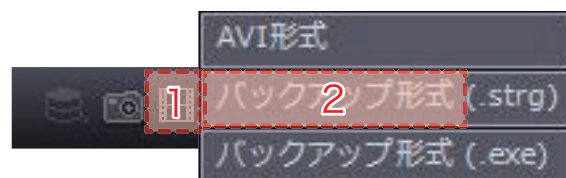
### ご注意

AVI形式でのバックアップは複数のカメラCHを同時に保存することはできません。

## STRG形式でのバックアップ(NEMON2上で再生)

バックアップは、再生画面を接続状態(P14参照)にしてから操作を行ってください。

事前にバックアップしたい日付をカレンダー検索画面等で指定してください。その後、画面下の"バックアップ"マークをクリックし"バックアップ形式"を選択します。



バックアップ内容を指定する画面が表示されますので入力して"開始"をクリックします。

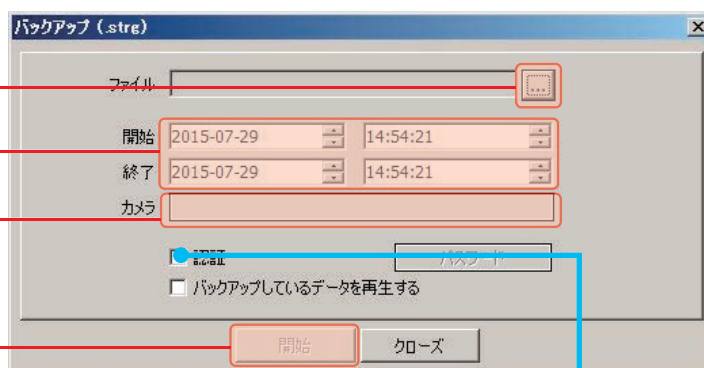
### 操作手順

【1】保存先と保存ファイル名を選択

【2】開始/終了日時を選択

【3】カメラCHを選択

【4】バックアップ開始



バックアップ処理中に選択した映像を再生したい場合はチェックを入れてください

バックアップが終了すると指定した保存先に"STRG"ファイルが保存されます。



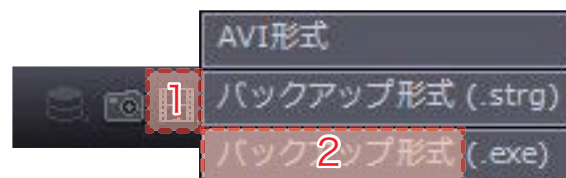
### ご注意

STRG形式でのバックアップ再生は再生パソコンに「NEMON2」がインストールされている必要があります。

## EXE形式でのバックアップ(専用プレーヤーで再生)

バックアップは、再生画面を接続状態(P14参照)にしてから操作を行ってください。

事前にバックアップしたい日付をカレンダー検索画面等で指定してください。その後、画面下の"バックアップ"マークをクリックし"バックアップ形式"を選択します。



バックアップ内容を指定する画面が表示されますので入力して"開始"をクリックします。

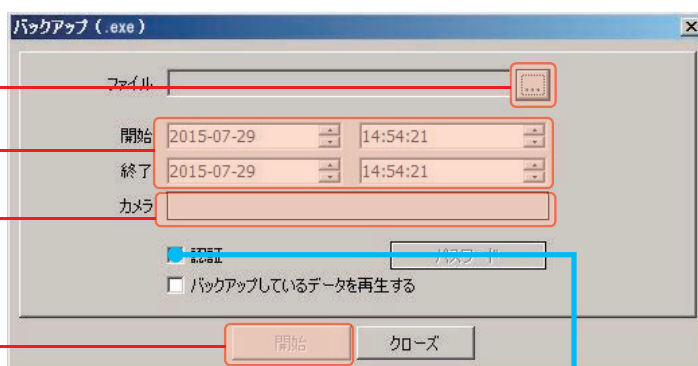
### 操作手順

【1】保存先と保存ファイル名を選択

【2】開始/終了日時を選択

【3】カメラCHを選択

【4】バックアップ開始



バックアップ処理中に選択した映像を再生したい場合はチェックを入れてください

バックアップが終了すると指定した保存先に"exe"ファイルが保存されます。

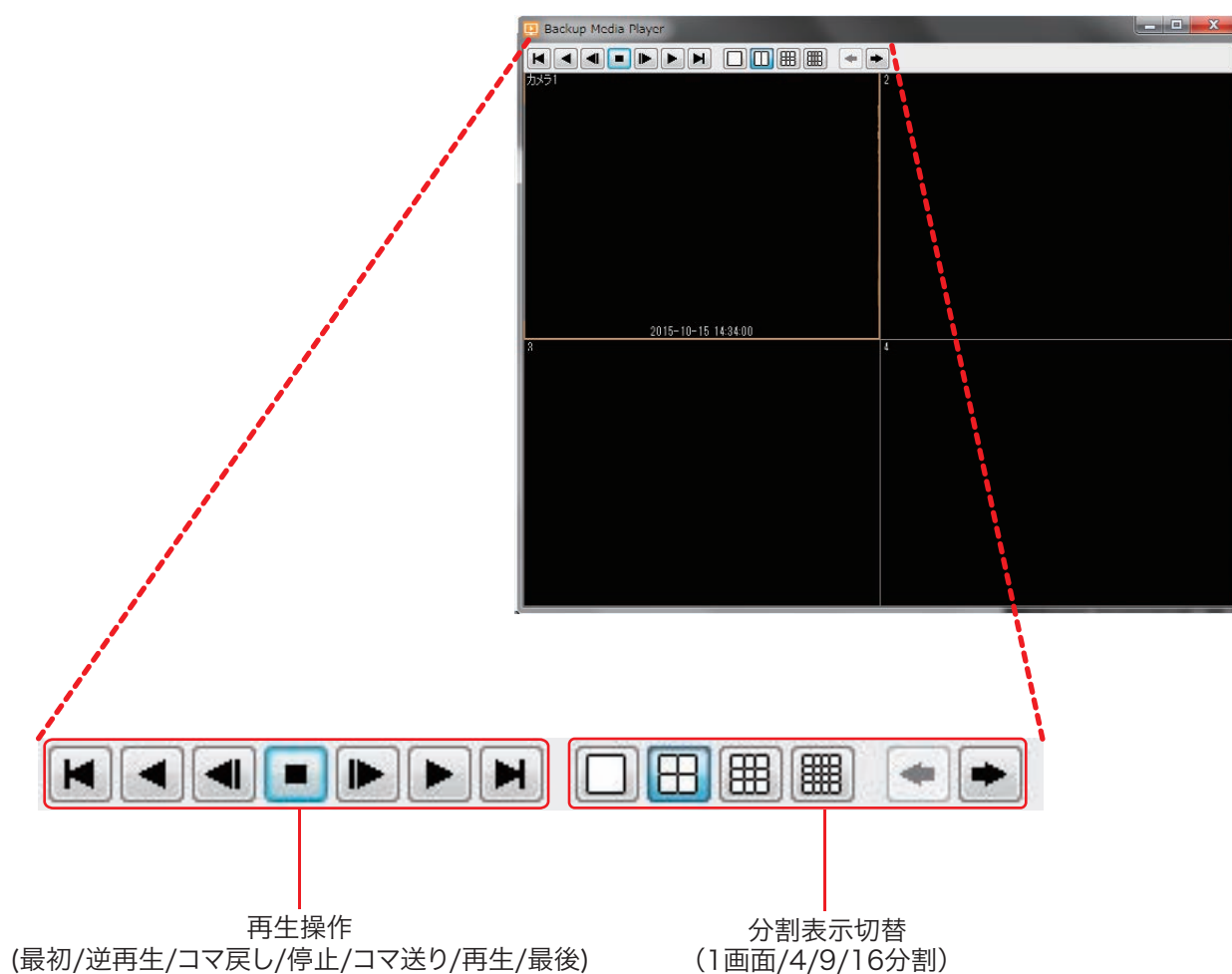


backup.exe

## EXE形式の映像再生方法

EXE形式でバックアップしたファイルを開くと専用プレイヤーが起動します。

プレイヤー起動後、操作ボタンで操作を行います。





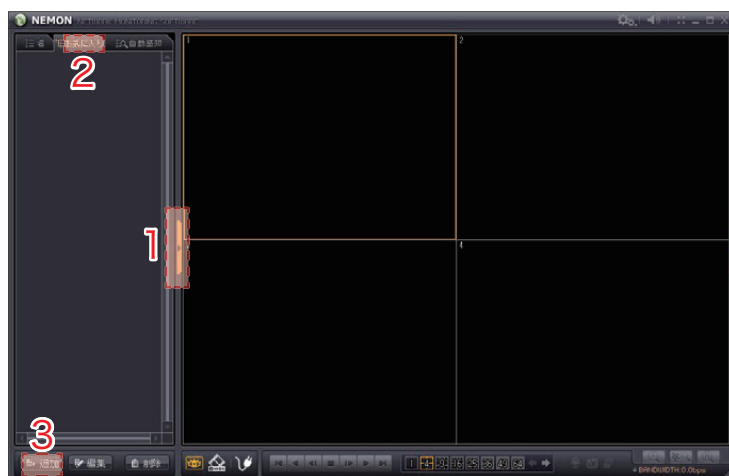
## 9.複数拠点の同時監視(グループ登録)

複数の拠点をまとめて一画面で表示することが可能です。  
設定方法は以下の手順で行います。

事前に設定したい拠点のDVRのIPアドレスをNEMON2に登録してください。(P10参照)

ライブ画面で左のタブをクリックするとウィンドウが開きます。

左ウィンドウの"お気に入り"タブをクリックし下部にある"追加"をクリックすると設定画面が表示されます。



必要項目をそれぞれ設定し、最後に  
OKをクリックします。

表示名

表示したいサイト(DVR)を選択し  
次にカメラCHを選択します



設定が完了すると"お気に入り"タブに設定したグループが表示されます。

接続の際は右クリックして接続を選択して下さい。





## モバイル端末用アプリケーションのご案内

TH-Rシリーズ/HDRシリーズは、iOSを搭載したiPhone / iPadシリーズ または Android OS を搭載したスマートフォンやタブレット端末からのネットワークアクセスにも対応しております。

上記の端末からご利用際は各OSのアプリケーションストアから専用のアプリケーション「iMon」(無料)をダウンロードして頂く必要があります。

**\*アプリケーションインストール後は各端末の操作方法に従ってご利用ください。**

### iPhone/iPadシリーズご利用の場合

AppStoreより「iMon2」を検索



### Android OS 端末ご利用の場合

Google Play ストア より「iMon2」を検索  
(旧Androidマーケット)



**\*ソフトウェアのバージョンアップに伴い、各アプリケーションストアにて「iMon」検索時、「iMon2」など「iMon」の表記に加えバージョンを示す数字や記号が付く場合がありますが、常時最新のアプリケーションが表示されますので、表示されたアプリケーションをご利用ください。**



---

本書においてご不明な点、お気づきの点がございましたら、製品の販売元までお問い合わせください。

---

Apple、Apple のロゴ、iOS は、米国および他の国々で登録された Apple Inc. の商標です。  
iPhone、iPad、は Apple Inc. の商標です。iPhone 商標は、アイホン株式会社のライセンスに基づき使用されています。  
App Store は Apple Inc. のサービスマークです。  
Google および Google ロゴ、Android および Android ロゴ、Google Play (旧 Android マーケット) Google Inc. の商標または登録商標です。  
その他、本書に記載されている製品名、会社名は、それぞれ各社の商標または登録商標です。

---